

# BAROMÈTRE

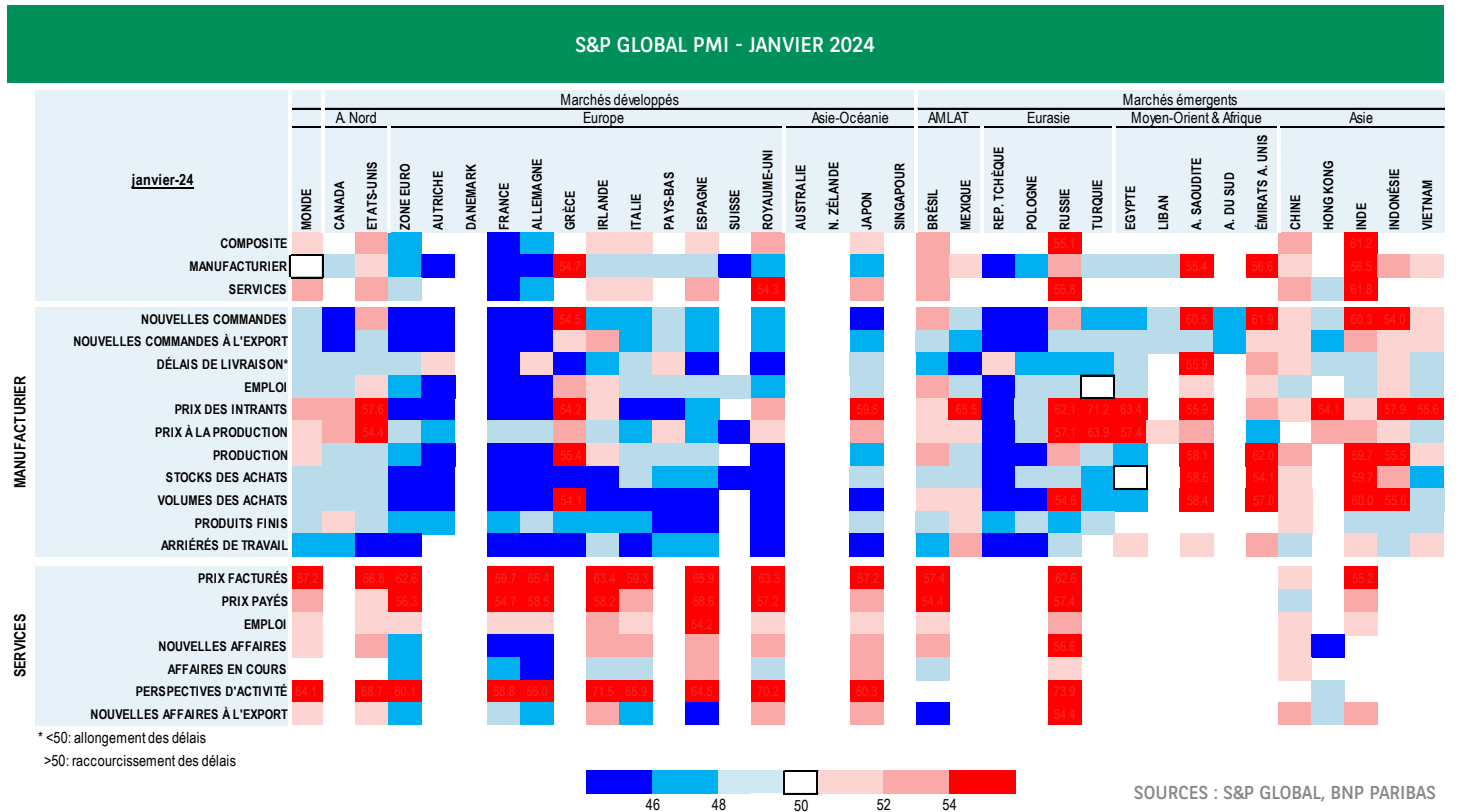
## ALLONGEMENT DES DÉLAIS DE LIVRAISON AU NIVEAU GLOBAL EN JANVIER

L'indice PMI composite mondial a encore marqué une hausse pour le troisième mois consécutif en janvier (51,8 contre 51 en décembre), atteignant ainsi son plus haut niveau depuis juin 2023. Cette amélioration de l'activité globale est portée par l'ensemble des secteurs. En janvier, l'indice mondial PMI dans le secteur manufacturier et celui du secteur des services ont atteint leur plus haut niveau, respectivement, depuis août 2022 et juillet 2023.

Le fait marquant du mois de janvier est la hausse de l'indice global du secteur manufacturier, qui le ramène au niveau du seuil des 50, pour la première fois depuis août 2022. Vingt-deux des 31 pays pour lesquels les données de janvier sont disponibles ont indiqué une amélioration dans le secteur manufacturier sous l'impulsion des composantes « nouvelles commandes » et « production », notamment au Canada, aux États-Unis, en Grèce, en Italie, aux Pays-Bas, en Espagne, mais aussi en Inde et au Brésil. En Chine, l'indice a stagné sous l'effet de la baisse de la composante « nouvelles commandes » et de la stabilisation de la composante « production ». La composante « délais de livraison » continue de se dégrader, pour le huitième mois consécutif : les récentes perturbations en mer Rouge se traduisent par un allongement des délais d'approvisionnement dans la plupart des pays de l'enquête. En conséquence, les prix des intrants ont augmenté en janvier, particulièrement en Turquie, aux États-Unis, au Royaume-Uni et aux Pays-Bas, tandis que la composante « prix de vente », légèrement orientée en hausse depuis juillet dernier, a stagné au niveau mondial. Du côté de l'emploi, les nouvelles sont rassurantes : l'indice s'est redressé dans la plupart des pays développés, à l'exception de l'Italie, du Japon, de la Suisse et de la France. L'indice s'est également amélioré en Chine, au Brésil et en Pologne.

Dans les services, la moitié des pays de notre échantillon ont indiqué une amélioration de l'indice par rapport au mois précédent. La hausse est marquée en Inde, au Brésil, et dans une moindre mesure, aux États-Unis, au Japon et en Italie, où l'indice est de retour dans la zone d'expansion. En revanche, s'il n'est qu'en légère baisse en Chine, en France et dans la zone euro, il s'est nettement replié en Irlande et en Allemagne. Au global, l'indice du secteur des services est tiré vers le haut par la hausse de ses six composantes, notamment par celles des « nouvelles commandes à l'exportation » et des « prix de vente ».

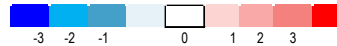
Tarik Rharrab



# BAROMÈTRE

## ÉVOLUTION DES INDICES PMI S&P GLOBAL (JANVIER 2024 VS. DÉCEMBRE 2023)

	Marchés développés																			Marchés émergents																
	A Nord										Europe									Asie-Océanie			AMLAT				Eurasie		Moyen-Orient & Afrique				Asie			
	MONDE	CANADA	ETATS-UNIS	ZONE EURO	AUTRICHE	DANEMARK	FRANCE	ALLEMAGNE	GRÈCE	IRLANDE	ITALIE	PAYS-BAS	ESPAGNE	SUISSE	ROYAUME-UNI	AUSTRALIE	N. ZELANDE	JAPON	SINGAPOUR	BRÉSIL	MEXIQUE	REP. TCHÈQUE	Pologne	Russie	TURQUIE	EGYPTE	LIBAN	A. SAOUDITE	A. DU SUD	ÉMIRATS A. UNIS	CHINE	HONG KONG	INDE	INDONÉSIE	VIETNAM	
COMPOSITE	0.8	1.1	0.3			-0.2	-0.4		-0.8	2.1	1.1			0.8					1.5	3.2			-0.6													
MANUFACTURIER	1.0	2.9	2.8	2.2	1.0	1.0	2.2	3.4	0.6	3.2	4.1	3.0	0.1	0.8					0.1	0.2	4.4	-1.8	1.2	-0.3	-2.2	1.8	-0.4	1.0	-2.1	-0.8	0.0		1.6	0.7	1.4	
SERVICES	0.7		1.1	-0.4		-0.3	-1.6		-2.7	1.4		0.6		0.9					1.6		2.6			-0.4												
NOUVELLES COMMANDES	1.2	3.0	5.6	2.7	0.7	1.2	2.8	2.7	-0.4	5.2	5.3	2.8		-0.5					0.3	0.6	6.0	-3.7	1.2	-3.6	-2.6	1.3	-0.5	-0.7	-7.8	-0.9	-1.1	-1.1	-2.0	3.1	0.6	3.1
NOUVELLES COMMANDES À L'EXPORT	0.7	0.1	-1.2	2.3	-1.5	3.4	1.5	1.4	2.7	3.4	4.9	0.6		0.6					0.8	0.7	4.6	-1.7	0.7	-3.5	-0.1	1.4	1.1	-0.7	-5	-0.4	0.0	1.2	-3.5	0.4	-0.1	1.8
DÉLAIS DE LIVRAISON	-1.2	-2.1	-3.4	-4.5	-6.1	-4.7	-5.2	-8.7	-1.7	-3.9	-5.0	-3.5		-5.9					-1.0	-0.2	-3.0	-1.0	-1.6	-2.8	0.9	-4.6	0.1		-5.3	-0.8	1.2	-0.8	0.4	0.1	-0.9	
EMPLOI	0.8	2.3	1.2	0.5	2.0	-0.1	0.2	1.7	0.7	-1.2	2.8	2.2	-1.0	1.5					-1.1		1.7	1.1	0.1	2.0	-4.4	0.0	-1.1	0.1		-0.5	1.6		-0.3	-0.4	-0.2	
PRIX DES INTRANTS	0.6	-0.8	2.3	-0.3	-1.2	-3.0	0.4	0.5	-2.4	-1.1	4.4	0.8		5.0					-0.3	0.2	-4.1	0.8	-1.8	0.1	-3.5	12.3	3.0		1.5	1.6	-0.1	0.8	0.4	-0.4	0.1	
PRIX À LA PRODUCTION	0.0	-0.5	0.8	-0.3	0.1	0.7	-0.8	-0.4	0.6	-1.9	0.9	1.3	-4.5	0.8					-0.7		2.4	-0.7	-3.0	1.7	-1.8	7.1	5.4	-0.1	-0.6	-0.2		-0.6	0.1	-0.2	-0.5	
PRODUCTION	0.9	3.2	1.2	2.2	0.2	0.4	1.9	2.1	1.4	3.8	3.5	3.0		0.0					0.9	-0.1	5.5	-2.2	0.2	-1.6	-1.4	2.9	-0.1		-3.0	-1.9	0.0		2.3	2.0	2.2	
STOCKS DES ACHATS	0.9	4.3	0.8	1.3	-4.5	-0.4	1.0	-3.7	-0.9	3.7	3.7	5.2	-0.9	-3.0					-1.4	0.4	5.1	-5.2	5.0	2.9	-0.6	0.4	-0.1		2.2	-0.3	1.7		2.6	0.8	-1.8	
VOLUMES DES ACHATS	1.9		3.3	2.9	1.4	3.4	2.6	3.6	-1.2	5.6	2.1	5.0		1.9					1.8		3.6	-1.9	4.2	-2.0	-5.2	1.4	0.5		-2.4	-0.8	1.3		3.8	0.9	-0.2	
PRODUITS FINIS	-0.3	-0.3	-0.2	-0.6	-2.8	-2.8	0.2	-1.9	-0.6	-0.2	-1.1	0.9		-1.6					-2.0	0.1	2.0	0.1	-0.8	-2.0	-0.9	0.8				-0.2		1.0	-0.3	-0.2		
ARRIÉRÉS DE TRAVAIL	0.6	3.1	0.6	1.2		0.3	1.7	0.9	-2.0	-0.4	3.2	4.6		0.5					-1.1		2.5	1.2	-1.7	-1.0	0.6			2.3	2.0	0.4		1.0	-0.1	0.6		
PRIX FACTURÉS	-0.3	-0.9	1.0			0.2	0.5		0.8	1.9		2.5		-1.3					0.1		1.1			-2.0						-1.6			3.9			
PRIX PAYÉS	-1.2	-3.2	0.7			1.2	-0.2		1.7			1.8		-1.4					0.5		0.0			0.8						-1.0			-0.7			
EMPLOI	0.0	-0.5	0.4			0.0	0.8		0.8	0.1		0.3		1.7					0.3		1.5			-0.9					-0.1			0.1				
NOUVELLES AFFAIRES	0.2	0.6	0.8			1.3	-1.4		-0.1	4.3		0.6		0.5					0.2		1.9			-0.2					-2.3	-2.0						
AFFAIRES EN COURS			-0.4			1.3	-3.8		-2.4	1.5		2.2		0.4					2.0		3.7			-1.1					1.2							
PERSPECTIVES D'ACTIVITÉ	0.7	2.2	1.8			1.0	1.9		-0.1	2.9		1.8		0.5					1.2					4.3								-1.4				
NOUVELLES AFFAIRES À L'EXPORT	1.3	2.0	1.6			1.6	3.6		0.1	-0.4		-0.6		1.7					2.7		3.9			-6.1					-0.1	-1.4		1.2				



SOURCES : S&P GLOBAL, BNP PARIBAS