

BAROMÈTRE

L'ACTIVITÉ MONDIALE CONTINUE DE S'AMÉLIORER EN MAI

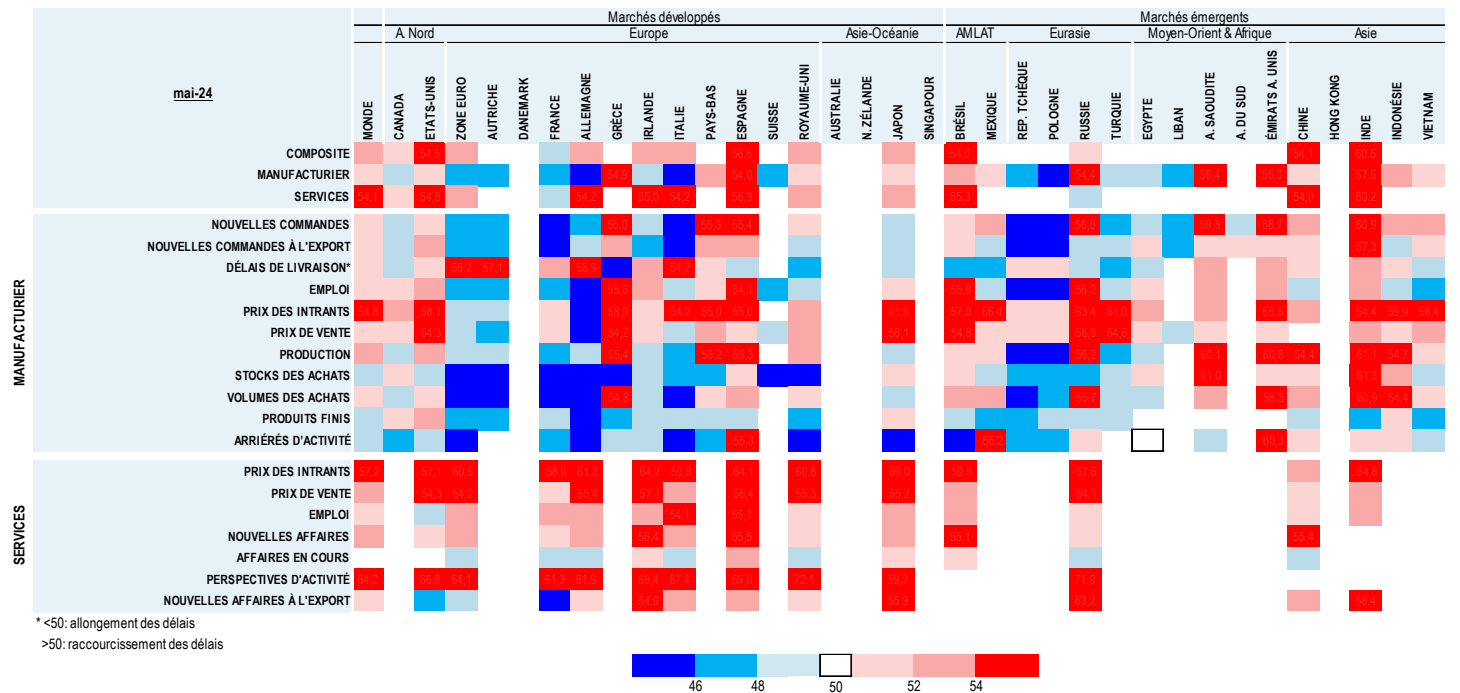
Selon la dernière enquête de S&P Global, l'indice PMI composite mondial s'est nettement redressé en mai (+1,3 point), pour s'établir à 53,7, son niveau le plus élevé depuis mai 2023. Après le gain plus modeste en avril (+0,1 point), c'est un nouveau signal encourageant pour l'activité mondiale du deuxième trimestre, d'autant plus que cette amélioration est portée par le secteur des services comme par le secteur manufacturier, avec un indice mondial PMI à son plus haut niveau depuis mai 2023 et juillet 2022, à 54,1 et 50,9, respectivement.

Dans le secteur des services, sur les 14 pays pour lesquels les données de mai sont disponibles, sept ont indiqué une hausse de l'indice par rapport au mois précédent. La hausse est marquée en Allemagne, en Irlande, en Espagne, au Brésil, en Chine et aux États-Unis, où l'indice a fortement augmenté (+3,5 points). En France, l'indice est toutefois retombé en zone de contractions (49,3 contre 51,3 en avril). L'indice a également nettement baissé au Royaume-Uni. En complément de la hausse de l'indice de référence, et cela vient la renforcer, l'indice relatif à l'emploi est repassé en zone d'expansion. Les indices relatifs aux « prix de vente » et aux « prix des intrants » sont restés inchangés, à un niveau relativement élevé.

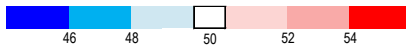
En ce qui concerne le secteur manufacturier, l'indice a augmenté dans la plus grande partie des pays développés, à l'exception du Canada, de la Grèce et de l'Italie. Cette hausse est notamment portée par les sous-indices des nouvelles commandes et de la production. L'indice a également légèrement progressé en Chine. Au niveau mondial, le sous-indice de l'emploi s'est amélioré comme dans les services, une bonne nouvelle contrebalancée par la remontée des prix des intrants et des prix de vente. La composante « délais de livraison » est repartie légèrement à la baisse, traduisant un allongement des délais d'approvisionnement au niveau global.

Tarik Rharrab

S&P GLOBAL PMI, MAI 2024



* <50: allongement des délais
>50: raccourcissement des délais

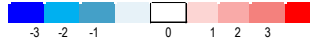


SOURCES :S&P GLOBAL BNP PARIBAS

BAROMÈTRE

S&P GLOBAL PMI, Δ(MAI, AVRIL)

	Marchés développés																			Marchés émergents																	
	A. Nord										Europe									Asie-Océanie			AMLAT				Eurasie		Moyen-Orient & Afrique				Asie				
	MONDE	CANADA	ÉTATS-UNIS	ZONE EURO	AUTRICHE	DANEMARK	FRANCE	ALLEMAGNE	GRÈCE	IRLANDE	ITALIE	PAYS-BAS	ESPAGNE	SUISSE	ROYAUME-UNI	AUSTRALIE	N. ZÉLANDE	JAPON	SINGAPOUR	BRESIL	MEXIQUE	REP. TCHÈQUE	POLOGNE	RUSSIE	TURQUIE	EGYPTE	LIBAN	A. SAOUDITE	A. DU SUD	ÉMIRATS A. UNIS	CHINE	HONG KONG	INDE	INDONÉSIE	VIETNAM		
COMPOSITE	1,3	1,3	3,2	0,5		-1,6	1,8		2,1	-0,3		0,9		-1,1					0,3		-0,8			-0,5							1,3		-1,0				
MANUFACTURIER	0,6	-0,1	1,3	1,6	2,8		1,1	2,9	-0,3	2,2	-1,7	1,2	1,8	5,6	2,1				0,8	0,1	-3,8	0,2	1,4	-0,9	0,1	-0,9	2,2	-1,0	-0,6	-10,2	0,0	0,3	-1,3	-0,8	0,0		
SERVICES	1,4	1,8	3,5	-0,1		-2,0	1,0		1,7	-0,1		0,7		-2,1					-0,5		1,6			-0,7						1,5				-0,6			
NOUVELLES COMMANDES	0,6	-0,2	1,7	3,2	3,6		3,6	6,1	-0,1	3,5	-3,2	1,5	3,0		3,2				0,8	0,1	-6,2	0,5	2,7	-1,5	-0,8	-1,1	3,3	-1,9	-1,6	0,4	2,7	-0,4	-2,4	-2,1	-0,5		
NOUVELLES COMMANDES À L'EXPORT	0,0	2,4	1,4	1,9	3,9		-1,2	4,3	-2,6	2,4	-1,6	0,0	1,0		1,5				-0,1	0,3	-0,6	0,1	1,2	-3,1	2,1	-0,1	1,4	-1,9	-1	3	1,1	-2,4		1,2	1,9	0,5	
DÉLAIS DE LIVRAISON	-0,2	0,5	-0,5	-1,0	-1,1		1,2	-3,5	-1,1	2,9	0,3	-1,5	-0,9		0,5				-0,4	-0,1	-0,6	-0,1	1,8	0,2	0,6	-2,0	0,1		0,2	-2,0	2,8	0,4		1,5	0,8	-0,4	
EMPLOI	0,3	-0,3	0,4	0,0	2,8		-0,8	-0,1	-0,6	2,8	-2,6	-0,4	1,5	0,7	1,1				-0,9		0,6	-1,0	0,5	-0,7	1,3	-1,0	1,2		3,5	-5,9	0,4	0,6		1,3	1,0	-2,6	
PRIX DES INTRANTS	0,7	-0,9	0,8	0,3	1,7		-0,1	-1,9	3,2	0,6	3,1	4,1	3,6		-2,6				2,0	-0,3	0,4	5,0	-2,9	1,0	0,3	-5,8	-1,1		0,3	2,6	0,6		2,2	1,4	5,2		
PRIX DE VENTE	0,3	-1,6	-0,4	0,4	-0,1		2,8	0,2	-0,7	-2,1	-1,1	1,0	2,5	10,0	0,1				0,5		-0,5	1,2	0,6	0,9	1,2	-4,4	0,0	-1,3	0,4		3,0		0,4	-1,7	3,9		
PRODUCTION	-1,2	-0,8	1,9	2,0	3,5		0,2	3,5	-2,1	2,6	-0,7	2,4	1,7		4,9				2,1	0,2	-8,4	1,3	2,1	-2,6	0,5	-1,7	3,8		-1,8	-19,1	-2,4	1,2		-2,0	-0,8	1,1	
STOCKS DES ACHATS	0,5	2,3	2,2	0,0	1,5		3,2	-2,6	-1,1	3,7	0,1	-0,3	0,9		-4,2	0,5			1,8	0,1	-0,3	-0,8	2,1	3,4	0,4	-2,1	-0,2		-3,3	-6,2	0,8	0,0		-1,4	-0,6	2,7	
VOLUMES DES ACHATS	1,1		1,1	2,5	3,2		-0,3	4,8	-1,1	2,8	-0,4	1,9	1,3		3,0				-0,1		-2,4	1,2	0,8	0,5	-0,2	-1,0	0,6		-4,9		0,8	1,4		-1,9	-0,2	1,3	
PRODUITS FINIS	-0,3	1,4	1,7	-1,2	-3,8		1,4	-3,8	0,8	2,8	-0,7	2,5	-2,1		1,0				1,4	-0,2	-3,0	0,7	1,2	2,1	-1,7	-2,8					-1,0		-1,6	1,0	-0,5		
ARRIÈRES D'ACTIVITÉ	0,9	-0,2	2,9	1,3		2,2	0,9	-0,1	1,0	-0,3	0,9	2,7		2,7					-0,8		-0,9	3,7	0,4	3,3	-1,5		0,1		-1,3		1,0	0,4		-0,3	-1,1	-1,9	
PRIX DES INTRANTS	0,0		1,1	-1,2		-1,0	-1,8		0,6	-3,0		2,2		-6,2					-1,0		-0,5				0,4					0,9		0,5		0,5			
PRIX DE VENTE	0,0		0,6	-1,7		-1,8	-1,6		-1,8			-1,3		-1,4					-0,3		-0,5				1,8					0,5		0,5					
EMPLOI	1,3		1,7	0,1		-1,1	1,2		0,4	0,2		-0,4		0,4					0,3		0,3			-0,4					2,5		3,0						
NOUVELLES AFFAIRES	1,1		2,8	0,4		0,2	1,0		1,7	-1,6		1,3		-2,7					-1,5		1,8			-1,7					1,5								
AFFAIRES EN COURS				-0,7		-0,7	-1,5		-1,1	-0,9		1,2		-1,1					-0,8		7,8			1,4					-0,3								
PERSPECTIVES D'ACTIVITÉ	0,9		1,6	1,5		-1,5	-4,5		1,0	0,5		1,6		0,2					0,8						4,2												
NOUVELLES AFFAIRES À L'EXPORT	-0,2		2,0	0,2		-2,6	0,9		-0,5	1,0		3,5		-2,4					2,1						-5,8				0,4						2,3		



SOURCES : S&P GLOBAL, BNP PARIBAS

