

BAROMÈTRE

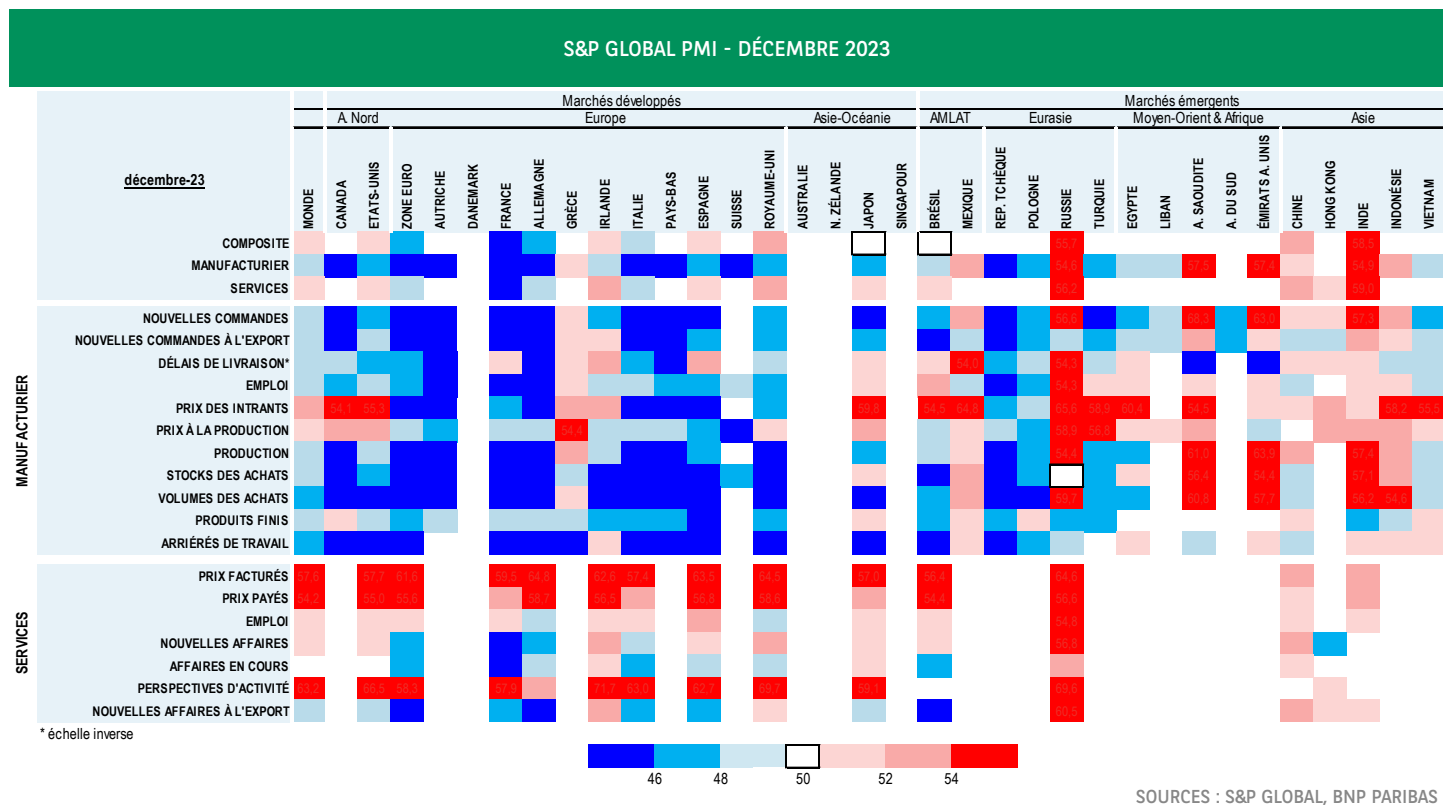
DES NOUVELLES ENCOURAGEANTES POUR LA CROISSANCE MONDIALE, BIEN QUE DES DISPARITÉS SECTORIELLES PERSISTENT

En décembre, l'indice PMI composite S&P Global de l'activité mondiale a de nouveau légèrement progressé (+0,5 point), pour atteindre 51, soit son niveau le plus élevé depuis août 2023. Il s'agit du deuxième mois consécutif de hausse, après cinq mois de baisse. Le signal reste donc encourageant pour l'activité mondiale à la fin du 4e trimestre 2023. Toutefois, cette amélioration masque une divergence assez nette entre le secteur des services et le secteur manufacturier. En décembre, l'indice mondial relatif aux services a atteint son plus haut niveau depuis août 2023 (51,6) tandis que celui relatif au secteur manufacturier enregistrait son plus bas niveau depuis ce même mois (49).

Dans les services, l'indice s'est redressé en décembre dans la plupart des pays de l'enquête (à l'exception de l'Allemagne, de l'Irlande et du Brésil). Au niveau mondial, les quatre composantes suivantes (sur les six que couvre l'enquête) sont en hausse : « nouvelles affaires », « emploi », « prix des intrants » et « perspectives d'activité ».

Le tableau est très différent pour l'indice PMI manufacturier : 15 des 28 pays pour lesquels les données de décembre sont disponibles ont indiqué un repli du climat des affaires dans ce secteur (12 une amélioration). Au niveau mondial, la baisse des composantes « nouvelles commandes », « production » et « emploi » retient plus particulièrement l'attention. La poursuite de la remontée de la composante relative aux délais de livraison (depuis la mi-2023) est aussi à surveiller, notamment au regard des tensions actuelles sur le trafic maritime en Mer Rouge. Au niveau des pays, on observe un recul du PMI manufacturier assez marqué aux États-Unis, au Canada, en France, au Royaume-Uni, en Irlande, au Brésil, en République tchèque, en Pologne, en Inde. *A contrario*, l'indice continue de se redresser en zone euro, en Allemagne, en Grèce et en Suisse et, dans une moindre mesure, en Chine.

Tarik Rharrab



BAROMÈTRE

ÉVOLUTION DES INDICES PMI S&P GLOBAL (DÉCEMBRE VS. NOVEMBRE 2023)

	Marchés développés																			Marchés émergents															
	A Nord					Europe										Asie-Océanie				AMLAT		Eurasie		Moyen-Orient & Afrique		Asie									
	MONDE	CANADA	ÉTATS-UNIS	ZONE EURO	AUTRICHE	DANEMARK	FRANCE	ALLEMAGNE	GRÈCE	IRLANDE	ITALIE	PAYS-BAS	ESPAGNE	SUISSE	ROYAUME-UNI	AUSTRALIE	N. ZÉLANDE	JAPON	SINGAPOUR	BRESIL	MEXIQUE	REP. TCHÈQUE	POLOGNE	RUSSIE	TURQUIE	EGYPTE	LIBAN	A. SAOUDITE	A. DU SUD	ÉMIRATS A. UNIS	CHINE	HONG KONG	INDE	INDONÉSIE	VIETNAM
COMPOSITE	0.5	0.2	0.0	0.0	-0.2	0.2	-0.4	-0.8	0.5	0.6	1.4	-0.4	-0.7	-0.7	0.4	-0.7	-0.7	-0.7	-0.7	-0.7	-0.5	-1.4	-1.3	0.8	0.2	0.1	-1.1	0.0	0.4	1.0	0.1	-1.1	0.5	1.6	
MANUFACTURIER	-0.3	-2.3	-1.5	0.2	-0.2	-0.8	0.7	0.4	-1.1	0.9	-0.1	-0.1	0.9	-1.0	-0.4	-1.0	-0.5	-1.4	-1.3	0.8	0.2	0.1	-1.1	0.0	0.4	1.0	0.1	-1.1	0.5	1.6					
SERVICES	-1.0	0.6	0.1	0.0	0.0	0.3	-0.3	-1.0	0.3	0.5	2.5	0.7	0.7	0.7	0.7	-0.7	-0.7	-0.7	-0.7	-0.7	-0.5	-1.4	-1.3	0.8	0.2	0.1	-1.1	0.0	0.4	1.0	0.1	-1.1	0.5	1.6	
NOUVELLES COMMANDES	-0.4	-3.0	-2.5	0.5	1.3	-2.2	2.2	1.7	-2.2	0.8	0.2	-0.7	0.9	0.9	-0.9	-0.9	-1.2	-3.6	-3.1	-0.5	1.0	-0.4	-1.7	2.0	-1.4	2.5	0.5	1.0	-1.5	1.1	1.6				
NOUVELLES COMMANDES À L'EXPORT	-0.1	-2.0	-1.4	0.4	2.6	-2.4	0.4	0.9	2.7	0.5	-1.0	1.7	0.2	0.2	-0.3	-0.3	-0.3	-0.3	-0.3	-0.3	-0.3	-0.3	-0.3	-0.3	-0.3	-0.3	-0.3	-0.3	-0.3	-0.3	-0.3	-0.3	-0.3	-0.3	
DÉLAIS DE LIVRAISON	0.3	2.3	1.4	-1.3	-0.1	0.8	-2.3	-1.7	-2.5	-0.1	-2.0	-0.4	-0.2	-0.2	0.3	0.3	0.3	0.3	0.3	0.3	0.3	0.3	0.3	0.3	0.3	0.3	0.3	0.3	0.3	0.3	0.3	0.3	0.3	0.3	
EMPLOI	-0.5	-3.4	-0.2	0.0	-1.1	0.7	-0.4	0.3	-1.2	2.0	-0.4	-0.5	3.2	-1.1	0.4	0.4	0.4	0.4	0.4	0.4	0.4	0.4	0.4	0.4	0.4	0.4	0.4	0.4	0.4	0.4	0.4	0.4	0.4	0.4	
PRIX DES INTRANTS	0.4	-1.5	2.9	0.5	1.7	-2.6	1.1	2.1	4.5	-0.4	-0.3	-1.3	1.2	1.2	0.8	0.8	0.8	0.8	0.8	0.8	0.8	0.8	0.8	0.8	0.8	0.8	0.8	0.8	0.8	0.8	0.8	0.8	0.8	0.8	
PRIX À LA PRODUCTION	0.6	-2.0	2.0	1.7	3.1	-1.0	2.5	2.4	1.8	9.3	1.1	-1.2	-3.0	-0.1	-0.7	-0.7	-0.7	-0.7	-0.7	-0.7	-0.7	-0.7	-0.7	-0.7	-0.7	-0.7	-0.7	-0.7	-0.7	-0.7	-0.7	-0.7	-0.7	-0.7	
PRODUCTION	-0.4	-0.8	-2.3	-0.2	-2.2	-0.4	-0.4	-0.3	-0.7	1.2	-0.8	0.9	-3.7	-0.7	-0.4	-0.4	-0.4	-0.4	-0.4	-0.4	-0.4	-0.4	-0.4	-0.4	-0.4	-0.4	-0.4	-0.4	-0.4	-0.4	-0.4	-0.4	-0.4	-0.4	-0.4
STOCKS DES ACHATS	-0.3	-2.0	0.9	-1.3	1.3	-0.8	-1.4	-1.7	-3.8	-0.6	-1.8	-1.0	4.4	-1.2	-0.4	-0.4	-0.4	-0.4	-0.4	-0.4	-0.4	-0.4	-0.4	-0.4	-0.4	-0.4	-0.4	-0.4	-0.4	-0.4	-0.4	-0.4	-0.4	-0.4	
VOLUMES DES ACHATS	-1.3	-5.0	0.3	1.1	1.1	-0.9	2.1	-0.6	-2.9	-0.1	-1.3	-0.9	0.1	0.1	-1.8	-1.8	-1.8	-1.8	-1.8	-1.8	-1.8	-1.8	-1.8	-1.8	-1.8	-1.8	-1.8	-1.8	-1.8	-1.8	-1.8	-1.8	-1.8	-1.8	
PRODUITS FINIS	0.0	-0.2	0.8	0.8	1.8	2.1	0.8	1.1	0.4	-0.6	0.2	0.9	-0.7	-0.7	1.8	1.8	1.8	1.8	1.8	1.8	1.8	1.8	1.8	1.8	1.8	1.8	1.8	1.8	1.8	1.8	1.8	1.8	1.8	1.8	
ARRIÉRÉS DE TRAVAIL	-0.7	-0.3	-1.9	1.3	1.3	0.0	2.5	-0.6	0.2	1.7	-0.9	-2.6	0.6	0.6	-1.1	-1.1	-1.1	-1.1	-1.1	-1.1	-1.1	-1.1	-1.1	-1.1	-1.1	-1.1	-1.1	-1.1	-1.1	-1.1	-1.1	-1.1	-1.1	-1.1	
PRIX FACTURÉS	0.6	1.2	-1.0	-1.0	-1.0	-2.7	0.2	2.6	-1.6	-0.1	0.5	0.5	0.5	0.5	0.2	0.2	0.2	0.2	0.2	0.2	0.2	0.2	0.2	0.2	0.2	0.2	0.2	0.2	0.2	0.2	0.2	0.2	0.2	0.2	
PRIX PAYÉS	-0.2	-1.2	1.1	1.1	1.1	-0.8	2.8	1.6	1.6	1.4	0.4	0.4	0.4	0.4	0.8	0.8	0.8	0.8	0.8	0.8	0.8	0.8	0.8	0.8	0.8	0.8	0.8	0.8	0.8	0.8	0.8	0.8	0.8	0.8	
EMPLOI	0.6	1.7	0.0	0.0	0.0	0.2	-1.0	-1.4	0.8	1.5	-0.7	-0.7	-0.7	-0.7	-0.9	-0.9	-0.9	-0.9	-0.9	-0.9	-0.9	-0.9	-0.9	-0.9	-0.9	-0.9	-0.9	-0.9	-0.9	-0.9	-0.9	-0.9	-0.9	-0.9	
NOUVELLES AFFAIRES	1.2	1.2	0.4	0.4	0.4	0.8	-0.2	-1.2	-0.2	2.5	2.4	2.4	2.4	2.4	0.2	0.2	0.2	0.2	0.2	0.2	0.2	0.2	0.2	0.2	0.2	0.2	0.2	0.2	0.2	0.2	0.2	0.2	0.2	0.2	
AFFAIRES EN COURS	0.0	0.0	0.0	0.0	0.0	0.7	-0.1	-1.2	-0.9	0.2	2.5	2.5	2.5	2.5	-0.3	-0.3	-0.3	-0.3	-0.3	-0.3	-0.3	-0.3	-0.3	-0.3	-0.3	-0.3	-0.3	-0.3	-0.3	-0.3	-0.3	-0.3	-0.3	-0.3	
PERSPECTIVES D'ACTIVITÉ	-1.4	2.6	1.3	1.3	1.3	2.5	0.1	2.2	1.3	1.7	2.1	2.1	2.1	2.1	0.3	0.3	0.3	0.3	0.3	0.3	0.3	0.3	0.3	0.3	0.3	0.3	0.3	0.3	0.3	0.3	0.3	0.3	0.3	0.3	
NOUVELLES AFFAIRES À L'EXPORT	-0.3	-1.0	-1.9	-1.9	-1.9	-0.9	-4.8	0.6	1.0	-1.5	-0.1	-0.1	-0.1	-0.1	1.1	1.1	1.1	1.1	1.1	1.1	1.1	1.1	1.1	1.1	1.1	1.1	1.1	1.1	1.1	1.1	1.1	1.1	1.1	1.1	



SOURCES : S&P GLOBAL, BNP PARIBAS

